



Arbitrageplan v.v. A.S.W.H.



Inhoudsopgave

- 1. Inleiding pagina 3
- 2. Doelstelling scheidsrechters beleid pagina 4
- 3. Organisatie en structuur pagina 5
- 4. Voorwaarden verenigingsscheidsrechter pagina 6
- 5. Wedstrijdvoorbereiding pagina 8
- 6. Afmelden van verenigingsscheidsrechters pagina 9
- 7. Werving, selectie en behoud pagina 10
- 8. Opleidingen pagina 11
- 9. Begeleiding pagina 12
- 10. Slotwoord pagina 13

1. Inleiding

'Hé Scheids!' een veel gehoorde kreet in het dagelijkse amateurvoetbal. Het leiden van wedstrijden voor een verenigingsscheidsrechter is niet altijd even makkelijk. De beslissingen van een scheidsrechter worden vaak in twijfel getrokken door een ieder die naar de wedstrijd kijkt of eraan deelneemt. Je moet als scheidsrechters dus sterk in je schoenen staan. Uitstraling, persoonlijkheid, eerlijkheid, maar ook zeker 'Respect' zijn een paar termen die het imago van een scheidsrechter beschrijven. Plezier moet echter voorop staan bij het leiden van een wedstrijd en daar kan de scheidsrechters niet alleen aan mee werken. Ook een scheidsrechter kan fouten maken, en dan is het aan 'ons' hoe gaan we daar mee om. Dit betekent dat Respect voor een scheidsrechter een gewoonte moet worden binnen vv ASWH. Het bestuur en kader van vv ASWH moeten hier garant voor staan. Waarden en normen moeten voor een speler bekend zijn. Een speler moet weten dat ze respect hebben voor de scheidsrechter en diegene die dat niet hebben moeten we hierop durven aanspreken.

Het leiden van wedstrijden door een scheidsrechter is ook een sport waar net als voetballers een top in te halen is. vv ASWH telt op dit moment ongeveer 1320 leden en 61 teams in competitie. Hierdoor worden verenigingsscheidsrechters van grote betekenis en onmisbaar voor de vereniging. Toch wordt deze groep vrijwilligers vaak vergeten binnen een vereniging en zijn er altijd punten die verbeterd kunnen worden. Ons scheidsrechtersbeleid is opgesteld om alles wat met onze verenigingsscheidsrechters te maken heeft te optimaliseren.

Het moet binnen vv ASWH een 'begrip' blijven dat de verenigingsscheidsrechters plezier hebben in het leiden van wedstrijden bij onze vereniging. Hiernaast moeten de verenigingsscheidsrechters een duidelijke plaats houden in de totale verenigingsorganisatie.

Dit scheidsrechtersbeleid beschrijft hoe het bij vv ASWH geregeld is en hoe we eventueel verbetering kunnen toepassen. De planning is om het scheidsrechtersbeleid voor het jaar 2021/2022 te evalueren en waar nodig aanpassingen door te voeren.

2. Doelstelling scheidsrechters beleid.

Het doel van het opgestelde scheidsrechtersbeleid is het scheidsrechters imago binnen ASWH, maar ook zeker in de omliggende regio, hoger op de kaart te zetten. Verenigingen moeten kunnen zien waar we binnen ASWH mee bezig zijn en het enthousiasme krijgen hier ook mee aan de slag te gaan. Om dit doel te bereiken moeten we voor een aantal punten zorgen.

Vertrouwde omgeving.

We moeten een omgeving creëren waarin onze bestaande en nieuwe verenigingsscheidsrechters zich prettig voelen om te fluiten. Dit met plezier kunnen doen en met respect worden behandeld. Ook moeten zij bij problemen terug kunnen vallen op een scheidsrechterscoördinator.

Opleiding.

Ons doel is om iedere scheidsrechter die fluit voor ASWH op te leiden met een scheidsrechterscursus zodat iedere wedstrijd wordt geleid door een gediplomeerde scheidsrechter die gewaarborgd is dat niveau te mogen fluiten.

Begeleiding.

Naast een opgeleide scheidsrechter is ons doel ervoor te zorgen dat een verenigingsscheidsrechter er bij ASWH nooit alleen voor staat en verbetert daar op de punten waar eventuele verbetering nodig is. Dit wordt gerealiseerd door middel van begeleiding voor, tijdens en na de wedstrijd met de daarbij behorende bespreking van goede punten en verbeterpunten.

Werving.

Ook staat het beleid voor de werving van nieuwe scheidsrechters en doorstroming van reeds fluitende scheidsrechters. Waardoor de aanwas van nieuwe scheidsrechters op gang wordt gehouden en we eventuele 'vergrijzing' kunnen tegen gaan.

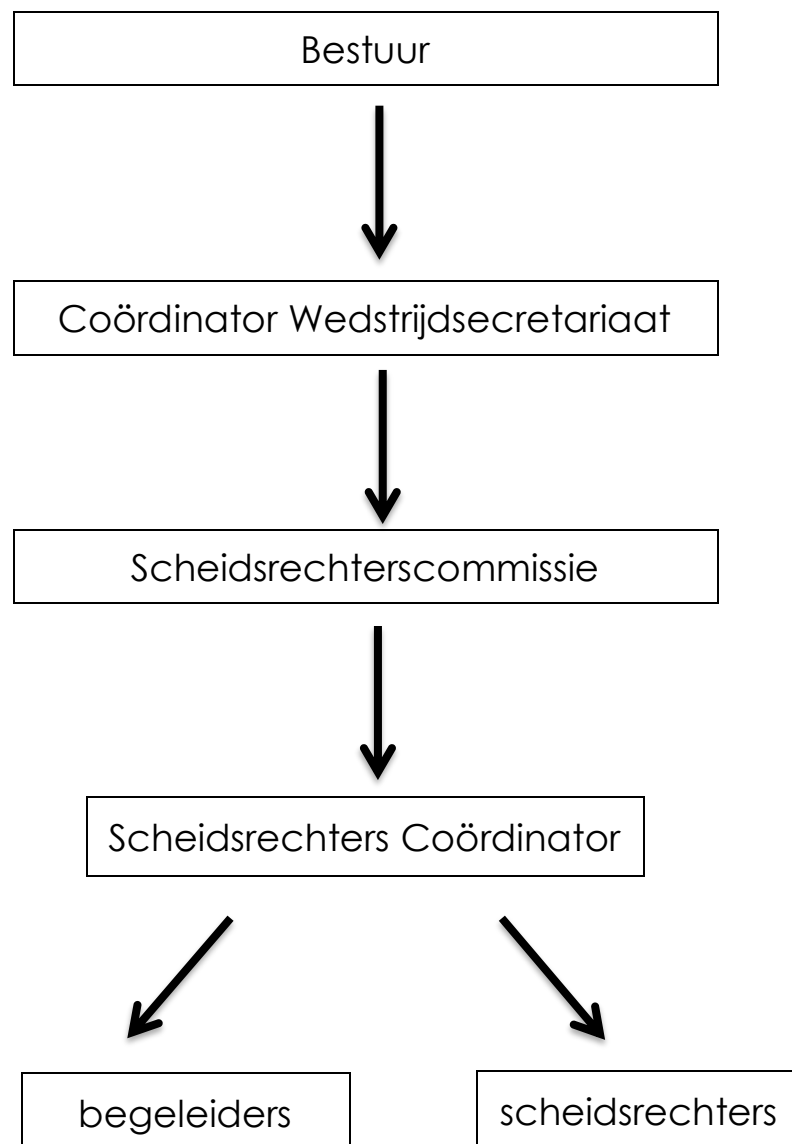
Naast de hierboven aangegeven doelen zal dit beleid dienen als een naslagwerk voor eventuele opvolgers in de toekomst.

3. Organisatie en structuur.

vv ASWH beschikt op dit moment over een enthousiaste groep opgeleide verenigingsscheiders die onderverdeelt worden in drie groepen. Senioren, junioren en pupillen. Voor deze groepen is er 1 scheidsrechterscoördinator actief. Daarnaast zijn er scheidsrechterscommissieleden welke o.a. zorgen voor de indeling van de scheidsrechters, begeleiding langs de velden en alle randzaken die hierbij komen kijken.

Ons streven is om de positie en scheidsrechterszaken binnen ASWH uit te breiden en een meer gewaardeerde positie te geven binnen de club. We streven hierbij naar een grotere scheidsrechterscommissie bestaande uit coördinatoren en begeleiders die binnen de vereniging garant staat voor alle scheidsrechterszaken en dit ook kunnen verkondigen bij eventuele bestuursvergaderingen.

De structuur van onze organisatie ziet er in een organogram als volgt uit:



4. Voorwaarden verenigingsscheidsrechter.

Als verenigingsscheidsrechter wordt van je verwacht dat je wedstrijden volgens de vastgestelde normen en waarden van de KNVB leidt. Je bent dus verantwoordelijk voor het naleven van de KNVB spelregels. Naast deze regels wordt verwacht dat je de wedstrijd zo leidt dat de spelers het spel met plezier spelen, beleven en leren.

De verenigingsscheidsrechter heeft vier taken:

- volgen van het spel en toepassen van de spelregels;
- optreden bij beslismomenten;
- communiceren met spelers;
- afhandelen formaliteiten (administratie).

Om deze taken goed te kunnen uitvoeren moet de verenigingsscheidsrechter in staat zijn om op juiste wijze:

- waar te nemen, te interpreteren, spelregels toe te passen en te beslissen;
- een bijdrage aan de sportieve sfeer te leveren;
- formaliteiten van wedstrijden af te handelen.

Wat betekent het voorafgaande nu voor de verenigingsscheidsrechter?

Leiding

- zich voorbereidt op wedstrijd
- beslissingen non-verbaal verduidelijkt (middels gebaren en gezichtsuitdrukkingen)
- samenwerkt met assistent-scheidsrechters
- zich correct kleedt.

Spelregels

- spel waarneemt, waarneming interpreteert en beslist
- de diagonaal functioneel toepast
- het spel niet hindert
- anticipeert op de richting waarin het spel zich beweegt
- de regels en reglementen correct toepast.

Formaliteiten

- het speelveld met toebehoren controleert
- de administratie tijdens wedstrijd bijhoudt
- het mobiele digitale wedstrijdformulier (MDWF) invult, controleert en verzend
- indien nodig, het strafrapportformulier invult
- gegeven kaarten te alle tijde noteert op het digitale mobiele wedstrijdformulier

Sportieve sfeer

- waarden en normen respecteert
- optreedt bij incorrect gedrag
- voorbeeldgedrag vertoont
- op correcte wijze met betrokkenen communiceert.

Ontwikkeling

- eigen handelen evalueert
- zich op hoogte houdt van spelregelwijzigingen
- open staat voor begeleiding.

Afhankelijk van leeftijd, ervaring, opleiding, etc. komen deze punten in mindere of meerdere mate voor. Binnen vv ASWH vinden we dat onze scheidsrechters aan de volgende punten moeten voldoen om wedstrijden met voldoende kennis te kunnen leiden.

Pupillenscheidsrechter/ Spelbegeleider

- minimum leeftijd 12 jaar
- is bereid de spelregels eigen te maken
- is bereid de cursus pupillenscheidsrechter te volgen
- is bereid om regelmatig een wedstrijd te fluiten
- heeft een positieve instelling
- staat open voor begeleiding door een praktijkbegeleider.

Verenigingsscheidsrechter

- Minimum leeftijd 14 jaar
- Enige ervaring als pupillenscheidsrechter
- is bereid zich de spelregels eigen te maken
- is bereid de cursus verenigingsscheidsrechter te volgen
- is bereid om regelmatig een wedstrijd te fluiten
- heeft een positieve instelling
- staat open voor begeleiding door een praktijkbegeleider.

Uiteraard vinden we dat al onze verenigingsscheidsrechters garant moeten staan voor de normen en waarden van vv ASWH en de wedstrijden met respect voor anderen moet leiden.

5. Wedstrijdvoorbereiding.

Om onze scheidsrechters binnen vv ASWH een goed gevoel te geven en ze op tijd en voorbereid een wedstrijd in te laten gaan verwachten we rondom de wedstrijden het volgende.

- 45 minuten
- scheidsrechter aanwezig
 - scheidsrechter meldt zich in het wedstrijdsecretariaat
 - scheidsrechter krijgt consumptie aangeboden
 - scheidsrechter levert, indien gewenst, waardevolle spullen in
 - scheidsrechter wordt begeleid naar de kleedkamer
 - scheidsrechter krijgt, indien nodig, wedstrijdbal en vlaggen
 - scheidsrechter controleert de digitale spelerspassen
 - scheidsrechter controleert de shirtkleuren van beide teams
 - scheidsrechter draagt evt thuisteam op om reserve tenue te regelen
- 30 minuten
- scheidsrechter begint warming-up
 - scheidsrechter controleert speelveld
 - scheidsrechter maakt praatje met betrokken van de wedstrijd
- 10 minuten
- scheidsrechter keert terug naar kleedkamer
 - scheidsrechter doet laatste voorbereidingen
 - tenue in orde!, - fluit controleren!, - pen en notitieblokje in orde!,
 - horloge/stopwatch werkt!, - toss munt bij je!, - kaarten bij je!
 - scheidsrechter haalt beide teams op uit kleedkamer
- 0 minuten
- wedstrijd begint
- Rust
- scheidsrechter gaat naar kleedkamer
 - scheidsrechter krijgt een drankje aangeboden
 - eventueel korte feedback van praktijkbegeleider
 - scheidsrechter haalt beide teams op uit kleedkamer
 - 2^e helft begint
- Na afloop
- scheidsrechter verlaat als laatste het speelveld
 - scheidsrechter levert bal en vlaggen in bij het wedstrijdsecretariaat
 - scheidsrechter gaat douchen
 - scheidsrechter meldt zich in wedstrijdsecretariaat
 - scheidsrechter krijgt consumptie aangeboden
 - scheidsrechter krijgt waardevolle spullen terug
 - scheidsrechter handelt administratieve handelingen af
 - Mobiele digitale wedstrijdformulier, indien van toepassing
 - eventuele strafrapporten
 - korte nabespreking met praktijkbegeleider (indien nodig)

6. Afmelden van verenigingsscheidsrechters.

De indeling van de scheidsrechters bij vv ASWH wordt per mail aan alle scheidsrechters verstrekt.

Indien een verenigingsscheidsrechter niet in staat is een bepaalde wedstrijd te leiden, is het van belang dat hij dit zo snel mogelijk doorgeeft aan de scheidsrechtercoördinator. Deze kan dan op een zo kort mogelijke termijn een vervanger aanstellen. Alle betrokken verenigingsscheidsrechters dienen dus goed duidelijk te worden gemaakt welke verantwoordelijkheid men heeft. Het vervangen van aangestelde scheidsrechters valt of staat uiteraard met de discipline om, in voorkomende gevallen, zich tijdig af te melden. De afspraken hieromtrent moeten voor iedereen duidelijk zijn. Daarnaast staan ook alle daartoe benodigde telefoonnummer en e-mailadressen op de scheidsrechterslijst. Deze lijst wordt bij elke start van het nieuwe seizoen en zo nodig tussendoor up to date gehouden.

7. Uitrusting

Alle scheidsrechters, welke aangesteld worden door ASWH, dienen gekleed te gaan in een scheidsrechters outfit.

Indien men niet over een eigen tenue beschikt, kunnen de clubscheidsrechters een tenue lenen bij het wedstrijdsecretariaat. Er zijn hiervoor diverse maten beschikbaar. Na afloop van de wedstrijd dient het complete tenue weer ingeleverd te worden zodat dit gewassen kan worden.

Ook zijn er fluitjes, horloges en gele/rode kaarten beschikbaar.

8. Werving, selectie en behoud.

Werving

Het werven van scheidsrechters is een belangrijk gebeuren om 'vergrijzing' van scheidsrechters tegen te gaan en steeds nieuwe aanwas draaiende te houden binnen vv ASWH. De werving van nieuwe scheidsrechters vindt plaats door persoonlijke benadering van de jeugd door de actieve scheidsrechters (coördinatoren) binnen de club. Naast de persoonlijke benadering heeft vv ASWH er ook voor gekozen om eventuele nieuwe scheidsrechters enthousiast te maken door middel van flyer, mond op mond reclame en reclame op de website. Deze wervingsacties beginnen meestal bij de jeugd en bij voorkeur bij de O13, O14 en O15 jeugd, maar ook leden die stoppen met actief voetballen worden benaderd om op zaterdag een wedstrijd te leiden. Het werven van scheidsrechters gebeurt bij voorkeur onder eigen leden en/of oud leden maar ook kandidaten van buiten de vereniging met de nodige voetbal achtergrond en/of kennis van zaken komen in aanmerking om te fluiten voor vv ASWH.

Selectie

Het niveau van onze verenigingsscheidsrechters is voor iedere scheidsrechter anders. Er is een basisniveau dat vv ASWH nodig vindt voor het leiden van wedstrijden, maar buiten dit basis niveau verschillen al onze scheidsrechters van kwaliteit. Iedere scheidsrechter heeft zijn eigen kwaliteiten. Door de scheidsrechters te beoordelen wordt een selectie gemaakt wie welke wedstrijden en elftallen fluit. Uiteraard wordt in dit proces van selecteren rekening gehouden met de mening van de scheidsrechter zelf en gevraagd of hij/zij zich ook prettig voelt bij het niveau dat eventueel gefloten kan worden. De selectie is tevens om onze scheidsrechters in bescherming te nemen, immers een te hoog niveau is niet goed, maar een te laag niveau ook niet. De selectie wordt mede bepaald door:

- wensen scheidsrechter;
- deskundigheid scheidsrechter;
- beoordeling praktijkbegeleider.

Behoud

Bij vv ASWH proberen wij onze scheidsrechters enthousiast te houden door het creëren van een omgeving die voor iedere scheidsrechter prettig is en te zorgen dat er een aanspreekpunt voor onze scheidsrechters is waar ze op terug kunnen vallen bij eventuele problemen. De scheidsrechterscoördinatoren zullen de functie van aanspreekpunt op zich nemen en de scheidsrechter ook ten alle tijden in bescherming nemen wanneer dit nodig is. Naast de coördinatoren is het voor de scheidsrechters mogelijk hun bevindingen te delen met eventuele begeleiders en ervaren scheidsrechters.

Om deze omgeving voor onze scheidsrechters te waarborgen organiseren we het begin van het seizoen een bijeenkomst voor onze scheidsrechters waarbij we nieuwe punten doornemen zoals diverse zaken over spelregelwijzigingen, het omgaan met gele en rode kaarten, wedstrijdgerichte situaties etc. Lopende het seizoen belonen we onze scheidsrechters met een 'uitje' of afsluitend etentje. Naast deze bijeenkomsten proberen we minimaal één keer per jaar een spelregelavond te organiseren om spelregelkennis bij onze scheidsrechters hoog te houden en verschillende KNVB docenten of betaald voetbalscheidsrechters uit te nodigen voor leuke thema avonden.

9. Opleidingen.

Om de kwaliteit van de arbitrage te garanderen en daar waar mogelijk te verbeteren is een goede opleiding en begeleiding een eerste vereiste. Een scheidsrechter die een gedegen opleiding heeft gehad en van de spelregels op de hoogte is zal meer respect en begrip afdwingen bij spelers dan een niet opgeleide scheidsrechter. Tevens zal een opleiding bijdragen aan het zelfvertrouwen van de scheidsrechter zelf. Binnen vv ASWH is ons streven alle scheidsrechters op te leiden met een KNVB cursus welke we zullen proberen te laten plaats vinden bij ASWH of een club in de regio. Alle aspirant-scheidsrechters die een KNVB scheidsrechters cursus hebben gevolgd krijgen de kans om voor de bond te gaan fluiten en eventueel door te groeien tot het betaalde voetbal.

Binnen de KNVB zijn o.a. de volgende opleidingen mogelijk voor verenigingsscheidsrechters:

- Spelbegeleider/Pupillenscheidsrechter
- Verenigingsscheidsrechter (junioren en senioren)
- SOIII (vervolg op de cursus verenigingsscheidsrechter)
- Assistent scheidsrechter
- Verenigingsscheidsrechtersbegeleider
- Scheidsrechterscoördinator

Mocht er voor de KNVB gefloten worden en een respectievelijk niveau(groep) worden gehaald, dan biedt de KNVB meerdere cursussen aan.

10. Begeleiding.

Het begeleiden van verenigingsscheidsrechters is wellicht het meest efficiënte middel als het gaat om bevordering van de prestaties. In de situatie waarin een verenigingsscheidsrechter wordt begeleid, is er sprake van een 1 op 1-situatie. één praktijkbegeleider op één verenigingsscheidsrechter. Begeleiding kan op diverse manieren worden ingevuld. Factoren die een rol spelen bij het beoordelen van de verenigingsscheidsrechters binnen vv ASWH zijn als volgt:

- De leeftijd van de verenigingsscheidsrechter.
- De ervaring van de verenigingsscheidsrechter.
- De leeftijdsgroep die wordt gefloten.
- Het niveau waarop de leeftijdsgroep voetbalt.
- De ambitie van de verenigingsscheidsrechter.

Door deze factoren bij de begeleiding te betrekken, kan de begeleiding van verenigingsscheidsrechters zodanig op maat worden gemaakt, dat iedere scheidsrechter een passende begeleiding krijgt. Als vastgesteld is welke factoren van belang zijn voor de scheidsrechter die begeleid wordt, observeert de praktijkbegeleider de verenigingsscheidsrechter gedurende een wedstrijd en vult daarbij een begeleidingsrapport in volgens de richtlijnen die door de KNVB zijn ontwikkeld. De praktijkbegeleider en de verenigingsscheidsrechter bespreken in de rust kort datgene wat verbeterd kan worden en noodzakelijk is voor een goed verloop van de wedstrijd. Anderzijds moet de rust ook worden gezien als een rustmoment voor de scheidsrechter om zich voor te bereiden op de tweede helft. Na afloop van de wedstrijd wordt de wedstrijd nabesproken. De praktijkbegeleider scheidsrechters legt datgene wat hij/zij heeft waargenomen schriftelijk vast en draagt zorg dat de desbetreffende verenigingsscheidsrechter dit ontvangt. Deze begeleidingsrapporten kan de scheidsrechter bijhouden in zijn persoonlijk logboek. Daarnaast houdt ook de scheidsrechterscoördinator binnen vv ASWH een soort van dossier bij van de scheidsrechter. Dit wil zeggen alle begeleidingsrapporten en overige documenten worden bij gehouden als back-up.

De begeleidingen binnen vv ASWH worden gedaan door de verschillende vrijwilligers die zich inzetten voor de scheidsrechters, officiële praktijkbegeleiders, ervaren B.O.S. of verenigingsscheidsrechter, gediplomeerde scheidsrechters en een ieder die door de coördinatoren in staat wordt geacht genoeg ervaring en kwaliteit te hebben om begeleidingen uit te voeren.

11. Slotwoord

Scheidsrechters blijven ook gewoon mensen. Zij kunnen dus tijdens een wedstrijd ook dingen niet, of mogelijk anders, waarnemen dan trainers, spelers en toeschouwers van mening zijn. Wij vragen een ieder de beslissingen van de scheidsrechter te accepteren zonder protest in woord en of gebaar. Indien nodig kan een scheidsrechterbegeleider of coördinator mensen aanspreken op hun gedrag richting de scheidsrechter. Waar nodig zal het (jeugd)bestuur op de hoogte gebracht worden.

Mocht er onverhoopt iets voorvallen tijdens een wedstrijd waarbij men van mening is dat de scheidsrechter een andere beslissing had moeten nemen dan dient men dit kenbaar te maken bij de scheidsrechterscoördinator in het wedstrijdsecretariaat. Deze zal dit dan in alle rust bespreken met de scheidsrechter.

Wij hopen dat onze scheidsrechters vele sportieve wedstrijden mogen leiden!

Voor vragen en of opmerkingen kunt u onze scheidsrechterscommissie altijd bereiken via mail: scheidsrechters@aswh.nl

Scheidsrechterscommissie ASWH

